

Il Quotidiano Riccia

DIREZIONE, REDAZIONE E AMMINISTRAZIONE: 86100 CAMPOBASSO

VIA SAN GIOVANNI IN GOLFO - TEL. 0874/484623 - FAX 0874/484625

Fortore. I residenti di molti comuni della zona contro la soppressione di alcuni treni delle linee regionali

Rete ferroviaria: monta forte la protesta

di Maria Saveria Reale
"E' nostro diritto partecipare ed essere sentiti in tutte le sedi decisionali affinché la politica dei trasporti risponda effettivamente alle esigenze di noi contribuenti".

Sono molti i cittadini e gli utenti della linea ferrovia Termoli-Campobasso a rivendicare questo loro diritto.

In tanti così hanno espresso il loro forte dissenso per tale orientamento, venuti a conoscenza della imminente definizione dei percorsi del 2008 e della volontà di continuare nell'opera di smantellamento della rete ferroviaria regionale, con l'ulteriore soppressione di altri treni e l'eventuale

sostituzione, per alcuni di loro, con pullman di linea.

Per far sentire la loro voce nei giorni scorsi infatti hanno avviato una petizione per chiedere un adeguato intervento alle autorità competenti a favore dei residenti dei comuni di Ururi, Larino, Montelongo, Casacalenda, Bonefro, Santa Croce di Magliano, San Giuliano di Puglia, Colletorto, Ripabottoni, Morrone del Sannio, S. Elia a Pianisi, Pietracatella, Macchia Valfortore, Campolieto e Matrice.

"Siamo convinti che la politica perseguita negli anni a favore del trasporto su gomma con l'eliminazione del trasporto integrato (autolinee più tre-

no) e la mancanza di un progetto di modernizzazione della rete molisana (sperperando soldi pubblicazione in lavori che non portavano a risoluzioni sostanziali dei problemi) l'evidente continua riduzione del personale, abbia indotto un sottoutilizzo delle risorse ferroviarie.

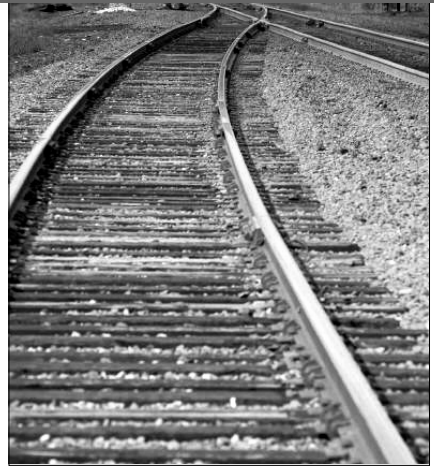
Siamo del parere, scrivono ancora i sottoscrittori, che il trasporto su gomma è più oneroso sia in termini economici che ambientali (consumo energetico, emissione di CO₂); il trasporto su rotaia è più sicuro ed efficiente in assoluto ed in particolare nelle nostre zone climatiche, tenuto conto anche della scarsa sicurezza della fondovalle del Biferno che è in continua manutenzione per dissesti, tra i numerosi incidenti è da notare che nell'ultimo anno, tre hanno coinvolto gravemente il trasporto con autobus di cui uno sostituito del treno; la stessa della statale 87 per alcuni tratti è molto disagiata (esempio La-

rino-Casacalenda); verranno isolati alcuni centri, fra cui quelli dell'area del cratere, penalizzati nei collegamenti regionali ed extra regionali (Roma-Termoli) in alcune fasce orarie e nei giorni prefestivi e festivi (nei festivi assenza totale mezzo di trasporto pubblico)".

Un riferimento anche all'ambiente che in questo modo non viene salvaguardato. "Così, infatti, si sottovalutano e si ignorano le possibilità di sfruttamento a fini turistiche delle bellezze paesaggistiche presenti in questa tratta.

E' necessario, concludono gli interessati, non perseverare nello spreco di una risorsa che nei prossimi anni potrà rivelarsi sempre più preziosa in previsione delle gravi emergenze ambientali, energetiche ed economiche che si stanno profilando.

Ribadiamo che è la scarsa offerta di servizi su rotaia ad indurre forzatamente le persone a "preferire" altri sistemi".



"Ribadiamo che è la scarsa offerta dei servizi su rotaia ad indurre gli utenti a preferire altri sistemi"

Contestata l'imminente definizione dei percorsi del 2008

S.ELIA A PIANISI

A breve la prenotazione per i loculi del cimitero

Arriva dal comune di S.Elia a Pianisi una comunicazione relativa alle prenotazioni dei loculi cimiteriali.

Tra qualche mese, con apposito avviso pubblico, cui sarà data la massima diffusione sul territorio con tutti i mezzi di comunicazione, indicherà le modalità attraverso le quali si procederà alla scelta definitiva dei loculi cimiteriali da parte dei cittadini, scelta cui corrisponderà contestualmente il pagamento di una parte del prezzo.

Al momento, quindi, l'ufficio tecnico non è ancora incaricato di raccogliere adesioni.

JELSI

Oggi il premio su "Andrea pescatore di anime"



Questo pomeriggio, dopo la messa delle ore 17,45, si provvederà alla premiazione dei disegni su "Andrea pescatore di anime" da parte dei ragazzi della scuola elementare e media.

Un'iniziativa importante che ha visto il coinvolgimento di molti ragazzi che hanno voluto esprimere attraverso la pittura la forte devozione per il santo patrono.

Grandi festeggiamenti, a partire da oggi, nel piccolo comune fortorino dove venerdì sarà celebrato questa ricorrenza solenne con la distribuzione dei panicelli.

Riccia. Progetti in vista per la gestione unitaria con altre comunità La Montana presto membro dell'Associazione nazionale dell'olio

Tornerà a riunirsi nei prossimi giorni l'assemblea comunitaria del Fortore.

Il consiglio è stato fissato in prima convocazione il 30 novembre alle ore 10 ed in seconda il prossimo 4 dicembre alle ore 18.

I consiglieri saranno chiamati a decidere su alcune importanti questioni che riguardano la vita dell'Ente fortorino e dei Comuni facenti parte della stessa.

Tra i punti all'odg, oltre a quelli di ordinaria prassi come l'approvazione dei verbali della seduta precedente, l'approvazione della II variazione apportata al Bilancio di previsione 2007 e alla III relativamente all'assetto generale dello stesso.

I consiglieri saranno chiamati anche ad esprimersi su un argomento di grande rilievo: il Protocollo d'intesa in materia di Associazione di servizi e funzioni delle Comunità Montane del Molise ed il relativo Accordo di programma.

La scelta nasce dalla consapevolezza che per il futuro di questi organismi è necessario prospettare una gestione unitaria dei servizi, con un risparmio di risorse e una migliore efficienza delle prestazioni che gli stessi offrono.

Con l'intento quindi di perseguire una concreta economia di risparmio le Comunità Montane molisane accetteranno di associarsi per l'erogazione di



alcuni servizi.

Ultimo punto da approvare sarà l'adesione all'Associazione Nazionale Città dell'Olio.

L'obiettivo è di promuovere l'olio extravergine di oliva ed i territori di produzione, riconoscendo il fondamentale ruolo della tradizione agricola, alimentare e culturale.

Divulgare la cultura dell'olio e dell'olio di qualità, tutelare e promuovere l'ambiente ed il paesaggio olivicolo, diffondere la storia dell'olivocultura, garantire il consumatore attraverso la valorizzazione delle denominazioni di origine ed organizzare momenti d'incontro e di studio sui processi di ricerca e di sperimentazione in cam-

po olivicolo.

L'Associazione, creata nel 1994 a Larino, ha come sede operativa è situata a Monteriggioni (Siena).

Tre comuni dell'area fortorina, Macchia Valfortore, Sant'Elia a Pianisi e Pietracatella, della fortorina fanno già parte dell'Associazione nazionale per la tutela dell'extravergine insieme ad altri 300 Comuni italiani.

Tra i fini a cui guarda maggiormente l'ente montano soprattutto quello di operare per la maggior tutela e conoscenza della qualità dell'olio extra vergine di oliva e delle risorse ambientali, paesaggistiche, artistiche e storiche dei territori a

particolare vocazione olivicola. Come pure quello di creare le condizioni per l'esposizione permanente degli oli di pregio; coordinare e/o organizzare manifestazioni promozionali, tecnico e culturali sugli oli, realizzare opere divulgative, carte turistiche ed ogni altro sussidio didattico volto alla conoscenza dei territori olivicoli italiani; stimolare la diffusione della civiltà dell'olio, anche attraverso raccolte museografiche e mostre permanenti della storia dell'olio; promuovere manifestazioni collettive per favorire lo scambio di esperienze e la reciproca conoscenza tra produttori e visitatori dei "Paesi e Città dell'olio extra vergine di oliva".

L'Associazione inoltre potrà aderire ad Enti ed organizzazioni di carattere internazionale, nazionale, regionale e provinciale in armonia con i propri scopi statutari; potrà altresì assumere partecipazioni o promuovere la costituzione di istituti, società, associazioni od enti di qualsiasi natura giuridica purché non in contrasto con i propri scopi sociali.

L'Associazione designa e nomina propri rappresentanti o delegati in enti, organi o commissioni nei quali la rappresentanza sia richiesta o ammessa. L'Associazione espleta ogni altro compito che dalle leggi o da deliberati dell'Assemblea dei Soci sia ad essa direttamente affidato.